

OŚN.6220.2.2022

## DECYZJA

### o środowiskowych uwarunkowaniach

Na podstawie art. 71 ust. 2 pkt 2, art. 75 ust. 1 pkt. 4, 84 ust. 1, 85 ust. 1, ust. 2 pkt 2 ustawy z dnia 3 października 2008 r. o udostępnianiu informacji o środowisku i jego ochronie, udziale społeczeństwa w ochronie środowiska oraz ocenach oddziaływania na środowisko (t.j. Dz. U z 2022 r., poz. 1029 ze zm.) w związku z art. 104 ustawy z dnia 14 czerwca 1960 r. Kodeks postępowania administracyjnego (t.j. Dz. U z 2022 r., poz. 2000 ze zm.) oraz § 3 ust. 1 pkt 54 lit. b) Rozporządzenia Rady Ministrów z dnia 10 września 2019 r. w sprawie przedsięwzięć mogących znacząco oddziaływać na środowisko (t.j. Dz. U. z 2019 r., poz. 1839 ze zm.), po rozpatrzeniu wniosku złożonego przez Pana Rafała Orzechowskiego, reprezentujący firmę AGRO FARMS Sp. z o.o. z siedzibą w Sicienku w sprawie wydania decyzji o środowiskowych uwarunkowaniach realizacji przedsięwzięcia pod nazwą: „Budowa farmy fotowoltaicznej o mocy do 4 MW wraz z niezbędną infrastrukturą techniczną na działce o numerze ewidencyjnym 29/1 w obrębie Ruże, gmina Zbójno”

### Wójt Gminy Zbójno:

- I. Orzeka o braku potrzeby przeprowadzenia oceny oddziaływania na środowisko dla przedmiotowego przedsięwzięcia, realizowanego w zakresie i obszarze określonym w załącznikach dołączonych do wniosku o wydanie decyzji o środowiskowych uwarunkowaniach, w tym kartą informacyjną przedsięwzięcia w skrócie zwaną KIP.
- II. Zgodnie z treścią art. 64 ust. 3a uouioś wskazuję:
  1. Istotne warunki korzystania ze środowiska w fazie realizacji i eksploatacji lub użytkowania przedsięwzięcia, ze szczególnym uwzględnieniem konieczności ochrony cennych wartości przyrodniczych, zasobów naturalnych i zabytków oraz ograniczenia uciążliwości dla terenów sąsiednich:
    - 1) Każdorazowo przed podjęciem prac w obrębie wykopów należy dokonać kontroli obecności zwierząt w ich obrębie. W przypadku stwierdzenia obecności fauny, zwierzę lub zwierzęta odłowić, a następnie przenieść poza

obszar robót, do siedliska zapewniającego możliwość dalszej wędrówki.

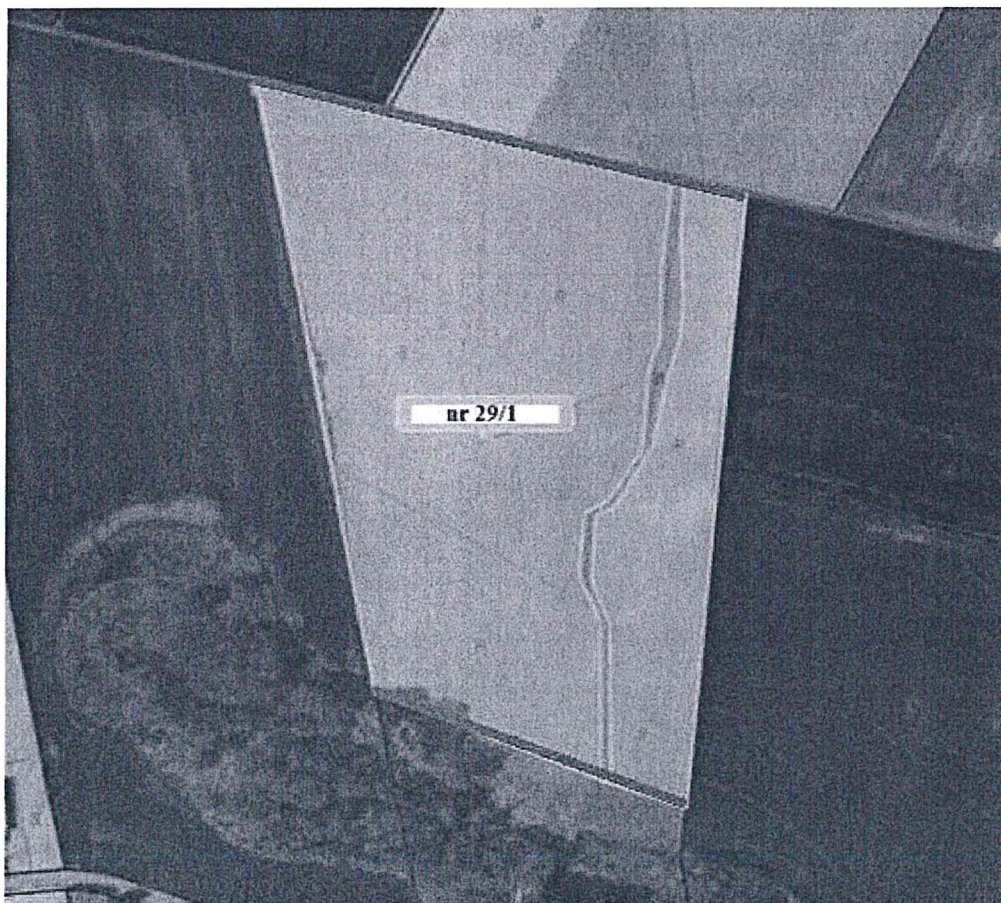
- 2) W celu umożliwienia przemieszczania się małych zwierząt, w tym płazów przez teren farmy należy zastosować ogrodzenie z pozostawieniem minimum 20 cm wolnej przestrzeni od poziomu gruntu.
- 3) Prace budowlane rozpocząć poza okresem lęgowym ptaków oraz kluczowym okresem rozrodu gatunków dziko występujących zwierząt, przypadającym w terminie od 1 marca do 31 sierpnia lub w dowolnym terminie po potwierdzeniu maksymalnie na 2 dni przed zajęciem terenu przez specjalistę przyrodnika, braku aktywnych lęgów ptaków oraz rozrodu zwierząt na terenie zamierzenia.
- 4) Po wykonaniu prac montażowych, teren inwestycji zagospodarować jako biologicznie czynny, np. poprzez pozostawienie do naturalnej sukcesji, obsianie rodzimymi gatunkami traw lub użytkowanie rolnicze.
- 5) Odpady o kodzie 16 02 13\* wytwarzane w związku z prowadzeniem prac serwisowych oraz naprawą instalacji, a także wymianą paneli, przekazywać niezwłocznie specjalistycznym firmom posiadającym stosowne uprawnienia w zakresie dalszego ich zagospodarowania.
- 6) Celem zabezpieczenia gruntu oraz wód podziemnych i powierzchniowych przed zanieczyszczeniem substancjami ropopochodnymi, podczas realizacji inwestycji używać wyłącznie sprawnego sprzętu i monitorować ewentualne wycieki substancji ropopochodnych, które mogą powstać w wyniku awarii i konserwacji sprzętu.
- 7) Na etapie realizacji przedsięwzięcia, zapewnić na bieżąco dostępność sorbentów. W przypadku wycieku substancji niebezpiecznych, między innymi substancji chemicznych i ropopochodnych, należy na bieżąco usuwać je z wykorzystaniem sorbentów. Zanieczyszczony grunt lub zużyty sorbent zebrać i przekazać uprawnionym odbiorcom odpadów.
- 8) Zadrzewienia pozostające w zasięgu prac i niepodlegające usunięciu zabezpieczyć na czas prowadzenia robót przed:
  - a) możliwością mechanicznego uszkodzenia, np. poprzez odeskowanie pni drzew,
  - b) fizycznym uszkodzeniem krzewów poprzez wyгородzenie obszaru występowania krzewów,
  - c) przesuszeniem bryły korzeniowej, np. poprzez zastosowanie

mat ograniczających transpirację oraz prowadzenie wykopów w ich sąsiedztwie krótkimi odcinkami, ograniczając czas otwarcia wykopów,

- d) mechanicznym uszkodzeniem bryły korzeniowej poprzez prowadzenie prac w bezpośrednim sąsiedztwie systemów korzeniowych drzew i krzewów w sposób ręczny, o ile pozwala na to technologia prac. Powstałe ewentualne uszkodzenia mechaniczne pni i korzeni zabezpieczyć preparatem grzybobójczym.
- 9) Każdorazowo przed podjęciem prac przeprowadzić kontrolę terenu robót pod kątem obecności małych zwierząt, które w razie konieczności będą wypuszczane w innym, bezpiecznym miejscu. Kontrole te prowadzić mogą, np. pracownicy uprzednio przeszkoleni w zakresie zoologicznym.
- 10) Zaplecze budowy oraz miejsca składowania materiałów budowlanych lub postoju pojazdów i maszyn zorganizować na terenie utwardzonym, posiadającym szczelną nawierzchnię, zabezpieczonym przed przedostaniem się do gruntu i wód podziemnych zanieczyszczeń:
- a) poza terenami chronionymi akustycznie,
  - b) w pobliżu drzew, poza zasięgiem rzutu ich koron,
  - c) w sąsiedztwie cieków i zbiorników wodnych zachowując strefę buforu o szerokości minimalnej 10 m od linii brzegowej.
- 11) W przypadku kolizji elementów planowanej instalacji z urządzeniami melioracji wodnej oraz ciekami wodnymi prace budowlane należy prowadzić w taki sposób, aby nie powodować pogorszenia stosunków wodnych na gruntach sąsiednich i zachować te urządzenia oraz cieki we właściwym stanie. Dla zachowania ich prawidłowego funkcjonowania należy zachować ich drożność, właściwy stan techniczny oraz kierunek odpływu wody, a w przypadku ich uszkodzenia inwestor zobowiązany jest do naprawy powstałych uszkodzeń, w sposób zapewniający zachowanie ich dotychczasowej funkcji.
- 12) Wprowadzić nasadzenia krzewów wzdłuż ogrodzenia inwestycji (zgodnie z poniższym rysunkiem – kolor czerwony). Do nasadzeń stosować rodzime gatunki krzewów, np. jałowiec pospolity, dereń świdwa, bez czarny, tarnina, głóg, szakłak pospolity, trzmielina, kruszyna pospolita, leszczyna pospolita, czeremcha zwyczajna, głóg jednoszyjkowy, bez koralowy, kalina koralowa,

berberys zwyczajny. Ewentualne przycinanie krzewów prowadzić poza okresem lęgowym ptaków przypadającym w terminie od 1 marca do 31 sierpnia lub w dowolnym terminie po potwierdzeniu maksymalnie na 2 dni przed przycięciem przez specjalistę przyrodnika braku aktywnych lęgów ptaków oraz rozrodu zwierząt w obrębie krzewów przeznaczonych do przycięcia.

Nasadzenia wykonać po zewnętrznej stronie ogrodzenia. Należy prowadzić monitoring udatności wprowadzonych nasadzeń roślinności krzewiastej przez okres co najmniej 3 lat oraz w razie potrzeby dokonywać nasadzeń uzupełniających, w miejscach obumarłych sadzonek, zapewniając trwałość wykonanych nasadzeń.



Rysunek 1. Plan nasadzeń krzewów (kolor czerwony).

2. Wymagania dotyczące ochrony środowiska konieczne do uwzględnienia w dokumentacji wymaganej do wydania decyzji, o których mowa w art. 72 ust. 1

uouioś, w szczególności w projekcie zagospodarowania działki lub terenu lub projekcie architektoniczno-budowlanym, w przypadku decyzji, o których mowa w art. 72 ust. 1 pkt 1, 10, 14, 18, 23, 26 i 27 uouioś:

- 1) Wyłączyć z zajęcia i przekształcenia (w tym ogrodzenia) strefę o szerokości minimum 5 m od krawędzi zadrzewień zlokalizowanych w południowej części działki ewid. nr 29/1 obręb Ruże, gmina Zbójno.
  - 2) W przypadku zastosowania transformatorów olejowych, w celu zabezpieczenia środowiska gruntowo-wodnego przed ewentualnym awaryjnym wyciekami oleju, pod transformatorem należy wykonać szczelną misę olejową o pojemności pozwalającej pomieścić całą objętość oleju znajdującego się w transformatorze.
  - 3) W celu wyeliminowania możliwości powstawania zjawiska oślepienia ptaków w locie należy zastosować antyrefleksyjne powłoki pokrywające panele fotowoltaiczne.
  - 4) Wszelkie otwory w drzwiach i ścianach budynków farmy zabezpieczyć przed dostępem ptaków i nietoperzy, np. zasłonić siatką o oczkach o średnicy maksymalnie 1 cm.
  - 5) Budynki wykonać lub pomalować w kolorystyce neutralnej, np. w odcieniach szarości, brązu i/lub zieleni, aby ograniczyć ich widoczność w krajobrazie.
  - 6) Nie wprowadzać oświetlenia stałego farmy fotowoltaicznej. Dopuszcza się zastosowanie oświetlenia włączanego tylko w przypadku detekcji ruchu, z wykorzystaniem źródła światła o niskiej emisji promieniowania UV (np. LED) oraz lampami skierowanymi w dół.
3. Obowiązek unikania, zapobiegania, ograniczania oddziaływania przedsięwzięcia na środowisko, w tym:
- 1) Wykaszenie roślinności na terenie farmy prowadzić po 1 sierpnia rozpoczynając od centrum farmy w kierunku jej brzegów, celem zminimalizowania zagrożenia śmiertelności dla małych zwierząt, w tym ptaków.
  - 2) Do mycia paneli stosować czystą wodę bez dodatku detergentów.
  - 3) Nie należy stosować środków ochrony roślin (herbicydy, pestycydy) oraz nawozów sztucznych na terenie przedmiotowej farmy.

Inwestor Pan Rafał Orzechowski, reprezentujący firmę AGRO FARMS Sp. z o.o. z siedzibą w Sicienku zwrócił się do Wójta Gminy Zbójno z wnioskiem z dnia 02.12.2022 r. (data wpływu),

uzupełnionym dnia 23.12.2022 r. w sprawie wydania decyzji o środowiskowych uwarunkowaniach realizacji przedsięwzięcia pod nazwą: „Budowa farmy fotowoltaicznej o mocy do 4 MW wraz z niezbędną infrastrukturą techniczną na działce o numerze ewidencyjnym 29/1 w obrębie Ruże, gmina Zbójno”.

Na wstępie Organ prowadzący ustalił strony postępowania w sprawie wydania niniejszej decyzji. Zgodnie z art. 28 Kpa: „*stroną jest każdy, czyjego interesu prawnego lub obowiązku dotyczy postępowanie albo kto żąda czynności organu ze względu na swój interes prawny lub obowiązek*”, jednakże w konkretnej sprawie należy stosować odpowiedni przepis prawa materialnego. W sprawach dotyczących wydania decyzji środowiskowej, w celu ustalenia stron postępowania, oprócz art. 28 Kpa, stosuje się art. 74 ust. 3a Uouioś. Ustalono, że w postępowaniu dotyczącym wydania decyzji środowiskowej liczba stron przekracza 10. Z tego powodu działając na podstawie art. 74 ust. 3 Uouioś, w toku postępowania zawiadamianie stron o decyzjach i innych czynnościach organu administracji publicznej dokonano w formie publicznego obwieszczenia.

W dniu 28.12.2022 r. (pismo znak: OŚN.6220.2.2022) zostało wszczęte postępowanie administracyjne. Po zapoznaniu się z załączoną do wniosku KIP, stwierdzono, że jest to przedsięwzięcie mogące potencjalnie znacząco oddziaływać na środowisko, wymienione w § 3 ust. 1 pkt 54 lit. b) rozporządzenia Rady Ministrów z dnia 10 września 2019 r. w sprawie przedsięwzięć mogących znacząco oddziaływać na środowisko, tj.: „zabudowa przemysłowa, w tym zabudowa systemami fotowoltaicznymi, lub magazynowa, wraz z towarzyszącą jej infrastrukturą, o powierzchni zabudowy nie mniejszej niż 1 ha na obszarach innych niż wymienione w lit. a)”, ponieważ powierzchnia zajęta pod elektrownię wraz z infrastrukturą towarzyszącą będzie wynosiła do 4,2 ha.

Wójt Gminy Zbójno pismem z dnia 28.12.2022 r. znak: OŚN.6220.2.2022 wystąpił do Regionalnego Dyrektora Ochrony Środowiska w Bydgoszczy, Państwowego Powiatowego Inspektora Sanitarnego w Golubiu - Dobrzyniu oraz Państwowego Gospodarstwa Wodnego Wody Polskie, Zarządu Zlewni w Toruniu o opinie niezbędne do wydania decyzji o środowiskowych uwarunkowaniach.

Państwowe Gospodarstwo Wodne Wody Polskie, Zarząd Zlewni w Toruniu pismem z dnia 04.01.2023 r., (wpływ: 10.01.2023 r.), znak: GD.ZZŚ.5.435.688.2022.AOT nie stwierdził potrzeby przeprowadzenia oceny oddziaływania ww. przedsięwzięcia i wskazał na konieczność uwzględnienia następujących warunków i wymagań:

1. Należy używać wyłącznie sprawnego sprzętu i monitorować ewentualne wycieki substancji ropopochodnych, które mogą powstać w wyniku konserwacji i awarii sprzętu.
2. W celu neutralizacji wycieków substancji chemicznych i ropopochodnych należy na bieżąco usuwać je z wykorzystaniem sorbentów, których odpowiednia ilość powinna być stale zagwarantowana na terenie prowadzonych robót.
3. Zaplecze budowy i bazę sprzętową zorganizować na terenie o podłożu zabezpieczonym przed przedostaniem się do gruntu i wód podziemnych zanieczyszczeń.
4. W przypadku kolizji elementów planowanej instalacji z urządzeniami melioracji wodnej oraz ciekami wodnymi prace budowlane należy prowadzić w taki sposób, aby nie powodować pogorszenia stosunków wodnych na gruntach sąsiednich i zachować te urządzenia oraz cieki we właściwym stanie. Dla zachowania ich prawidłowego funkcjonowania należy zachować ich drożność, właściwy stan techniczny oraz kierunek odpływu wody, a w przypadku ich uszkodzenia inwestor zobowiązany jest do naprawy powstałych uszkodzeń, w sposób zapewniający zachowanie ich dotychczasowej funkcji.

Państwowy Powiatowy Inspektor Sanitarny w Golubiu Dobrzyniu w opinii z dnia 02.01.2023 r. (wpływ: 10.01.2023 r.), znak: NNZ.9022.3.6.1.2022/51 wyraził opinię, iż dla ww. przedsięwzięcia nie ma konieczności przeprowadzania oceny oddziaływania przedsięwzięcia na środowisko.

Regionalny Dyrektor Ochrony Środowiska w Bydgoszczy postanowieniem z dnia 10.01.2023 r. (wpływ: 11.01.2023 r.), znak: WOO.4220.1272.2022.HN wyraził opinię, że dla przedsięwzięcia pn.: „Budowa farmy fotowoltaicznej o mocy do 4 MW wraz z niezbędną infrastrukturą techniczną na działce o numerze ewidencyjnym 29/1 w obrębie Ruże, gmina Zbójno” nie istnieje konieczność przeprowadzenia oceny oddziaływania na środowisko.

Wójt Gminy Zbójno pismem z dnia 12.01.2023 r., znak: OŚN.6220.2.2022 zawiadomił poprzez obwieszczenie strony postępowania o niezafatwieniu sprawy w ustawowym terminie oraz zebraniu wszystkich dowodów i przeprowadzeniu niezbędnych czynności w niniejszej sprawie, pouczając jednocześnie o przysługującym prawie do wypowiedzenia się co do zebranych dowodów i materiałów oraz zgłaszania żądań w przedmiotowej sprawie.

Wójt Gminy Zbójno po przeanalizowaniu opinii Regionalnego Dyrektora Ochrony Środowiska w Bydgoszczy, Państwowego Powiatowego Inspektora Sanitarnego w Golubiu -

Dobrzyniu oraz Państwowego Gospodarstwa Wodnego Wody Polskie, Zarządu Zlewni w Toruniu, KIP przedsięwzięcia oraz materiałów kartograficznych orzeka o braku potrzeby przeprowadzenia oceny oddziaływania na środowisko dla przedmiotowego przedsięwzięcia, realizowanego w zakresie i obszarze określonym w załącznikach dołączonych do wniosku o wydanie decyzji o środowiskowych uwarunkowaniach i wskazuje istotne warunki korzystania ze środowiska w fazie realizacji i eksploatacji lub użytkowania przedsięwzięcia, ze szczególnym uwzględnieniem konieczności ochrony cennych wartości przyrodniczych, zasobów naturalnych i zabytków oraz ograniczenia uciążliwości dla terenów sąsiednich.

Obszar inwestycji znajduje się w woj. kujawsko-pomorskim, w powiecie Golubsko-Dobrzyńskim, w gminie Zbójno. Teren przeznaczony pod instalację nie jest objęty ustaleniami miejscowego planu zagospodarowania przestrzennego.

Inwestycja polega na budowie elektrowni fotowoltaicznej o mocy do 4 MW na działce ewid. nr 29/1 obręb Ruże, gmina Zbójno, powiat golubsko-dobrzyński, w terenie o charakterze rolniczym, o małej gęstości zaludnienia. W skład instalacji będą wchodziły następujące elementy:

- panele fotowoltaiczne,
- drogi wewnętrzne,
- infrastruktura naziemna i podziemna,
- linie kablowe energetyczno-światłowodowe,
- przyłącza elektroenergetyczne,
- do 4 stacji transformatorowych,
- inwertery,
- do 4 bateryjnych magazynów energii,
- ogrodzenie,
- inne niezbędne elementy infrastruktury związane z budową i eksploatacją parku ogniw.

Zamierzenie nie wiąże się ze zniszczeniem lub naruszeniem terenów leśnych, podmokłych, bagiennych i torfowiskowych. Jednocześnie na podstawie analizy przedłożonej dokumentacji nie stwierdza się negatywnego wpływu w zakresie zachowania różnorodności biologicznej gatunków.

Odnosnie ryzyka wystąpienia poważnej awarii, należy zaznaczyć, że przedsięwzięcie nie należy do kategorii zakładu o zwiększonym bądź dużym ryzyku pojawienia się awarii przemysłowej, w myśl rozporządzenia Ministra Rozwoju z dnia 29 stycznia 2016 r. w sprawie rodzajów i ilości znajdujących się w zakładzie substancji niebezpiecznych, decydujących



o zaliczeniu zakładu do zakładu o zwiększonym lub dużym ryzyku wystąpienia poważnej awarii przemysłowej (Dz. U. z 2016 r., poz. 138). W ramach realizacji przedmiotowej inwestycji nie będą prowadzone prace rozbiórkowe.

Faza budowy, z punktu widzenia ochrony powietrza, związana jest z emisją niezorganizowaną spalin z silników pojazdów i maszyn roboczych. W trakcie realizacji przedsięwzięcia emisja zanieczyszczeń będzie miała charakter czasowy i lokalny. Budowa oraz eksploatacja elektrowni fotowoltaicznej wraz z niezbędną infrastrukturą towarzyszącą, wiąże się z wytworzeniem nieznacznej ilości odpadów.

Najbliższa zabudowa mieszkaniowa znajduje się w odległości około 130 m od ogrodzenia przedsięwzięcia.

Na terenie projektowanej inwestycji nie występują obszary wodno-błotne, inne obszary o płytkim zaleganiu wód podziemnych, w tym siedliska łąkowe oraz ujścia rzek, obszary wybrzeży i środowisko morskie, górskie lub leśne, obszary objęte ochroną, w tym strefy ochronne ujęć wód i zbiorników wód śródlądowych, obszary wymagające specjalnej ochrony ze względu na występowanie gatunków roślin, grzybów i zwierząt lub ich siedlisk lub siedlisk przyrodniczych objętych ochroną, w tym obszary Natura 2000, oraz pozostałe formy ochrony przyrody, a także obszary o krajobrazie mającym znaczenie historyczne, kulturowe lub archeologiczne, przylegające do jezior, uzdrowiska i obszary ochrony uzdrowiskowej.

Realizowane zadanie związane będzie z niewielką emisją gazów cieplarnianych do atmosfery. Ponadto, produkcja energii z odnawialnych źródeł energii przyczyni się do oszczędności w zapotrzebowaniu na energię wytwarzaną przez konwencjonalne źródła, co powoduje korzystne skutki środowiskowe w skali lokalnej (spadek zanieczyszczenia powietrza) oraz globalnej (ograniczenie klimatycznych i pochodnych skutków efektu cieplarnianego). Dodatkowo podkreślić należy, iż przedmiotowe zadanie zlokalizowane zostanie poza terenami osuwisk oraz zagrożonymi podtopieniami. W związku z powyższym, nie przewiduje się ekstremalnych sytuacji klimatycznych w obrębie analizowanego zamierzenia.

Przedmiotowe przedsięwzięcie zlokalizowane jest w obszarze dorzecza Wisły, zgodnie z rozporządzeniem Rady Ministrów z dnia 18 października 2016 r. w sprawie Planu gospodarowania wodami na obszarze dorzecza Wisły (Dz. U. z 2016 r., poz. 1911).

Zadanie znajduje się w obszarze jednolitej części wód podziemnych oznaczonym europejskim kodem PLGW200039, zaliczonym do regionu wodnego Dolnej Wisły. Zgodnie z ww. rozporządzeniem Rady Ministrów z dnia 18 października 2016 r. w sprawie Planu

gospodarowania wodami na obszarze dorzecza Wisły, stan ilościowy i chemiczny tej JCWPd oceniono jako dobry. Rozpatrywana jednolita część wód podziemnych nie jest zagrożona ryzykiem nieosiągnięcia celów środowiskowych, tj. utrzymania co najmniej dobrego stanu ilościowego i chemicznego wód podziemnych.

Ponadto, inwestycja znajduje się w obszarze jednolitej części wód powierzchniowych oznaczonym europejskim kodem: PLRW20001928949 – „Ruziec od dopł. z jez. Ugoszcz do ujścia”, zaliczonym do regionu wodnego Dolnej Wisły. Zgodnie z ww. rozporządzeniem Rady Ministrów z dnia 18 października 2016 r. w sprawie Planu gospodarowania wodami na obszarze dorzecza Wisły, ta JCWP posiada status naturalnej części wód, której stan oceniono jako dobry. Rozpatrywana jednolita część wód powierzchniowych nie jest zagrożona ryzykiem nieosiągnięcia celów środowiskowych, tj. utrzymania co najmniej dobrego stanu ekologicznego oraz co najmniej dobrego stanu chemicznego wód powierzchniowych.

Z uwagi na rodzaj, zakres i lokalizację przedsięwzięcia stwierdza się, że przy zastosowaniu rozwiązań opisanych w KIP, jego realizacja i eksploatacja nie wpływa na ryzyko nieosiągnięcia celów środowiskowych zawartych w ww. Planie gospodarowania wodami na obszarze dorzecza Wisły.

W celu ograniczenia negatywnego oddziaływania zamierzenia na środowisko gruntowo-wodne w trakcie realizacji inwestycji, prace przeprowadzone będą w oparciu o sprzęt sprawny technicznie, dopuszczony do eksploatacji i posiadający aktualne przeglądy techniczne. Ścieki socjalno-bytowe należy gromadzić w przenośnych zbiornikach bezodpływowych, systematycznie opróżnianych przez specjalistyczną firmę.

Wytwarzane odpady będą zagospodarowane zgodnie z wymogami ustawy z dnia 14 grudnia 2012 r. o odpadach (Dz. U. z 2022 r., poz. 699 ze zm.). Odpady o kodzie 16 02 13\* wytwarzane w związku z prowadzeniem prac serwisowych oraz naprawą instalacji, a także wymianą paneli należy niezwłocznie przekazywać specjalistycznym firmom posiadającym stosowne uprawnienia w zakresie dalszego ich zagospodarowania.

W trakcie prowadzenia prac realizacyjnych przewiduje się wzrost emisji hałasu oraz zanieczyszczeń do powietrza atmosferycznego, związanych z pracą sprzętu budowlanego i transportem materiałów. Sprzęt budowlany będzie pracował wyłącznie w porze dziennej, w godzinach między 6:00 a 22:00, co przyczyni się do zminimalizowania uciążliwości związanych z etapem realizacji przedsięwzięcia.

W celu ograniczenia negatywnego oddziaływania zamierzenia na środowisko gruntowo-wodne, w przypadku montażu transformatora olejowego, stacja transformatorowa

zostanie dodatkowo zabezpieczona, np. poprzez wyposażenie jej w szczelną misę olejową o pojemności pozwalającej pomieścić całą objętość oleju znajdującego się w transformatorze.

W okresie eksploatacji nie przewiduje się zużycia i wykorzystywania surowców oraz materiałów mających negatywny wpływ na środowisko naturalne. Z uwagi na bezobsługowy charakter farmy fotowoltaicznej, w ramach jej eksploatacji nie przewiduje się pobierania wody i odprowadzania ścieków. W celu oczyszczania powierzchni paneli Inwestor planuje użyć wody czystej, bez dodatku detergentów. Wody roztopowe i opadowe z powierzchni ogniw będą w naturalny sposób spływały do gruntu.

Eksploatacja projektowanej instalacji fotowoltaicznej nie będzie powodowała hałasu oraz emisji zanieczyszczeń do powietrza atmosferycznego.

Na podstawie przeprowadzonej analizy zgromadzonej dokumentacji, biorąc pod uwagę charakter zamierzenia, nie przewiduje się wpływu przedsięwzięcia na zwiększenie zanieczyszczenia wód powierzchniowych i podziemnych oraz gleby.

Z przeprowadzonej analizy oddziaływania w zakresie generowania pola elektromagnetycznego wynika, iż nie będzie ono stanowić zagrożenia dla środowiska w tym zakresie.

Na etapie analizowania zamierzenia, przy określaniu negatywnych oddziaływań, uwzględniono wzajemne powiązania poszczególnych elementów środowiska oraz interakcje pośrednie wynikające z tych powiązań. Analiza oddziaływania na środowisko objęła więc efekty skumulowane, związane z potencjalną degradacją kilku elementów środowiska. Z uwagi na charakter inwestycji, nie będzie mieć miejsca znaczące oddziaływanie skumulowane.

Planowane przedsięwzięcie będzie zlokalizowane poza obszarami chronionymi w myśl ustawy z dnia 16 kwietnia 2004 r. o ochronie przyrody (Dz. U. z 2022 r., poz. 916 ze zm.), w tym poza wyznaczonymi, mającymi znaczenie dla Wspólnoty i projektowanymi przekazanymi do Komisji Europejskiej obszarami Natura 2000.

Realizacja zamierzenia przy przyjętym rozwiązaniu i lokalizacji instalacji fotowoltaicznej nie wymaga naruszania cennych siedlisk przyrodniczych i ich przekształcania, usunięcia drzew i krzewów, zajęcia siedlisk wrażliwych.

Teren zadania stanowi potencjalne siedlisko lęgowe gatunków ptaków związanych z otwartymi użytkami rolnymi, w tym np. skowronka. Celem wyeliminowania zagrożenia niszczenia lęgów gatunków chronionych ptaków, prace należy rozpocząć poza okresem lęgowym ptaków lub po potwierdzeniu braku lęgów przez specjalistę ornitologa. Dla wyeliminowania zagrożenia niszczenia lęgów, na etapie eksploatacji

inwestycji, wykaszanie terenu należy prowadzić rozpoczynając od centrum farmy w kierunku jej brzegów.

Celem ograniczenia potencjalnych zagrożeń względem zwierząt przewidziano zastosowanie paneli zabezpieczonych powłoką antyrefleksyjną, zasłonięcie otworów w budynkach, uniemożliwiający ich zasiedlenie przez zwierzęta, w szczególności ptaki i nietoperze oraz wprowadzenie ogrodzenia z wolną przestrzenią pomiędzy gruntem a dolną krawędzią konstrukcji ogrodzenia. Na etapie funkcjonowania inwestycji wskazano także na konieczność mycia paneli wodą bez dodatków sztucznych detergentów oraz niestosowanie środków ochrony roślin i nawozów sztucznych.

Ponadto, w celu wyeliminowania ryzyka zabijania małych zwierząt wskazano na konieczność kontrolowania wykopów każdorazowo przed podjęciem prac w ich obrębie.

Wyłączenie z zajęcia i przekształcenia (w tym ogrodzenia) stref o szerokości minimum 5 m od krawędzi zadrzewień zlokalizowanych w południowej części działki ewid. nr 29/1 obręb Ruże, gmina Zbójno ma za zadanie umożliwić migrację średnich i dużych zwierząt wzdłuż potencjalnych korytarzy ekologicznych.

Realizacja inwestycji nie wymaga wycinki zadrzewień, przy czym zaplanowane zostały zabiegi zabezpieczające przed ich uszkodzeniem.

Ograniczenia dotyczące oświetlenia farmy fotowoltaicznej mają na celu zminimalizowanie zanieczyszczenia światłem oraz oddziaływania na zwierzęta, w szczególności nietoperze.

Celem ograniczenia oddziaływania inwestycji na krajobraz, obiekty kubaturowe zostaną wykonane w neutralnej kolorystyce oraz zostaną wprowadzone nasadzenia krzewów wzdłuż ogrodzenia zamierzenia. Nasadzenia będą także tworzyły dogodne warunki dla chronionych gatunków zwierząt, w szczególności ptaków.

Wskazano również na konieczność monitoringu udatności wprowadzonych nasadzeń roślinności krzewiastej przez okres co najmniej 3 lat oraz dokonywania w razie potrzeby nasadzeń uzupełniających, w miejscach obumarłych sadzonek, zapewniając trwałość wprowadzonych nasadzeń.

Inwestor lub Wykonawca są zobowiązani do uzyskania zgody na wykonania czynności podlegających zakazom na zasadach określonych w art. 56 ww. ustawy z dnia 16 kwietnia 2004 r. o ochronie przyrody, jeśli skutkiem robót budowlanych bądź innych prac związanych z realizacją zamierzenia będzie podjęcie czynności objętych zakazami względem gatunków chronionych zwierząt, wynikającymi z art. 52 ww. ustawy z dnia 16 kwietnia 2004 r. o ochronie przyrody, np. niszczenie ich siedlisk lub ostoi, będących obszarem

rozrodu, wychowu młodych, odpoczynku, migracji lub żerowania, jak również niszczenie, usuwanie lub uszkodzenie gniazd.

Przedsięwzięcie, ze względu na swój lokalny zasięg, nie wiąże się z oddziaływaniem transgranicznym.

Uznano, iż zastosowanie zaproponowanych w przedłożonej KIP rozwiązań technicznych, technologicznych i organizacyjnych, zapewni ochronę środowiska przed negatywnym oddziaływaniem zamierzenia, zarówno na etapie jego realizacji, jak i eksploatacji.

Reasumując, biorąc pod uwagę lokalizację, zakres i planowany sposób realizacji i eksploatacji inwestycji, w oparciu o art. 63 uouioś, tutejszy Organ nie stwierdził konieczności przeprowadzenia dla przedmiotowego przedsięwzięcia oceny oddziaływania na środowisko, a tym samym sporządzenia raportu o oddziaływaniu na środowisko.

## POUCZENIE

Stronom przysługuje prawo złożenia odwołania od niniejszej decyzji do Samorządowego Kolegium Odwoławczego w Toruniu, w terminie 14 dni od daty jej otrzymania, za moim pośrednictwem.

Załączniki:

1. Charakterystyka planowanego przedsięwzięcia zgodnie z art. 84 ust. 2 ustawy uouioś.

Z up. Wójta  
mgr inż. Elżbieta Górczyńska  
Inspektor

Otrzymują:

1. Inwestor Pan Rafał Orzechowski, AGRO FARMS Sp. z o.o., ul. Grunwaldzka 2/3, 85-236 Bydgoszcz
2. Strony postępowania poprzez obwieszczenie,
3. Aa.

Do wiadomości:

1. Regionalny Dyrektor Ochrony Środowiska w Bydgoszczy,
2. Państwowy Powiatowy Inspektor Sanitarny w Golubiu-Dobrzyniu,
3. Dyrektor Zarządu Zlewni w Toruniu, Państwowe Gospodarstwo Wodne Wody Polskie.

*Informacja o opłacie skarbowej: Pobrano opłatę skarbową w kwocie 205,00 zł na podstawie art. 1 ust. 1 zał. część I punkt 45 ustawy z dnia 16 listopada 2006 r. o opłacie skarbowej (t.j. Dz. U z 2022 r., poz. 2142 ze zm.).*

## ZAŁĄCZNIK

Charakterystyka przedsięwzięcia zgodnie z art. 84 ust. 2 ustawy z dnia 3 października 2008 r. o udostępnianiu informacji o środowisku i jego ochronie, udziale społeczeństwa w ochronie środowiska oraz ocenach oddziaływania na środowisko (t.j. Dz. U z 2022 r., poz. 1029 ze zm.).

Obszar inwestycji znajduje się w woj. kujawsko-pomorskim, w powiecie Golubsko-Dobrzyńskim, w gminie Zbójno. Teren przeznaczony pod instalację nie jest objęty ustaleniami miejscowego planu zagospodarowania przestrzennego.

Inwestycja polega na budowie elektrowni fotowoltaicznej o mocy do 4 MW na działce ewid. nr 29/1 obręb Ruże, gmina Zbójno, powiat golubsko-dobrzyński, w terenie o charakterze rolniczym, o małej gęstości zaludnienia. W skład instalacji będą wchodziły następujące elementy:

- panele fotowoltaiczne,
- drogi wewnętrzne,
- infrastruktura naziemna i podziemna,
- linie kablowe energetyczno-światłowodowe,
- przyłącza elektroenergetyczne,
- do 4 stacji transformatorowych,
- inwertery,
- do 4 bateryjnych magazynów energii,
- ogrodzenie,
- inne niezbędne elementy infrastruktury związane z budową i eksploatacją parku ogniów.

Zamierzenie nie wiąże się ze zniszczeniem lub naruszeniem terenów leśnych, podmokłych, bagiennych i torfowiskowych. Jednocześnie na podstawie analizy przedłożonej dokumentacji nie stwierdza się negatywnego wpływu w zakresie zachowania różnorodności biologicznej gatunków.

Najbliższa zabudowa mieszkaniowa znajduje się w odległości około 130 m od ogrodzenia przedsięwzięcia.

Na terenie projektowanej inwestycji nie występują obszary wodno-błotne, inne obszary o płytkim zaleganiu wód podziemnych, w tym siedliska łąkowe oraz ujścia rzek, obszary wybrzeży i środowisko morskie, górskie lub leśne, obszary objęte ochroną, w tym strefy ochronne ujęć wód i zbiorników wód śródlądowych, obszary wymagające specjalnej ochrony ze względu na występowanie gatunków roślin, grzybów i zwierząt lub ich siedlisk lub siedlisk przyrodniczych objętych ochroną, w tym obszary Natura 2000, oraz pozostałe formy ochrony przyrody, a także obszary o krajobrazie mającym znaczenie historyczne, kulturowe lub archeologiczne, przylegające do jezior, uzdrowiska i obszary ochrony uzdrowiskowej.

Zastosowanie zaproponowanych w przedłożonej KIP rozwiązań technicznych, technologicznych i organizacyjnych, zapewni ochronę środowiska przed negatywnym oddziaływaniem zamierzenia, zarówno na etapie jego realizacji, jak i eksploatacji.

Z up. Wójta  
mgr inż. Elżbieta Górzyńska  
Inspektor

